



Kleinschalige  
exposities in  
Limburg belicht.

# Eenwording met het landschap

**E**dgar Fernhout (1912-1974) zei eens dat hij helemaal zee (of dooi of winter) moest worden om zee (of dooi of winter) te kunnen schilderen. Inderdaad wist hij de branding van golven zo inlevend weer te geven dat je het ruisen er gemakkelijk bij denkt. Uit de schilderijen van Ingrid Simons spreekt dezelfde eenwording met het landschap, of noem het opgaan in de natuur. Op het doek *Paraiso*, bijvoorbeeld, glijden witte vlekken en vegen met onderbrekingen langs een groen-zwarte wand. Hoe indrukwekkend kan een waterval zijn? Je waant je in het dal, waar het gekletter onontkoombaar is. Het paradijselijk tafereel is gemaakt tijdens een verblijf in Portugal, net als de andere werken die bij Huub Hannen Galerie in Maastricht te zien zijn. Lichte en donkere voorstellingen wisselen elkaar af. Met meestal scherpe contrasten, tussen bijvoorbeeld groen en wit, zwart en wit of zwart en blauw. De olieverf is er met dikke klodders op gesmeerd, maar hier en daar stromen verdunde vlekken en uitlopers over het doek. De ene keer sta je voor een donkere helling met bomen, waarbij de bovenste boom afsteekt tegen een blauwe lucht. Een andere keer kijk je naar een glooiend land met zwarte bomen in een blauwe schemer, of een witgrijs landschap met een kloof in het midden en in de verte een eenzaam huis. Weer een heel andere sfeer hangt er in de voorstel-

## NABEELD

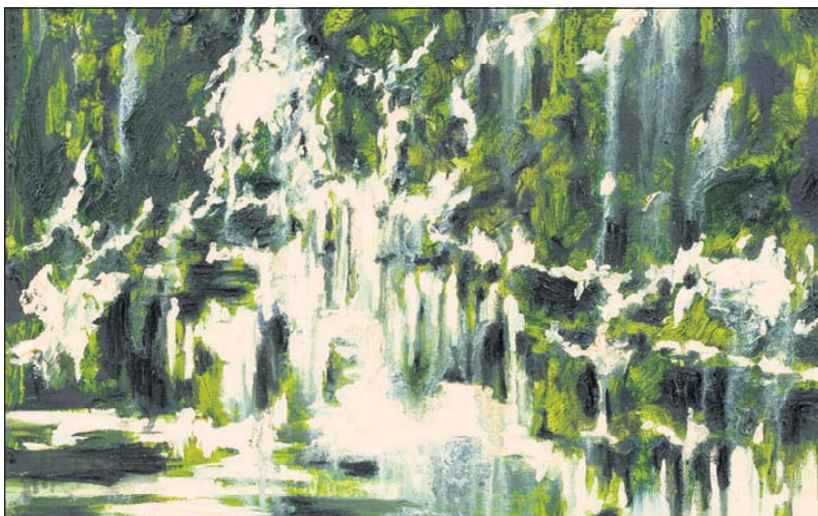
★★★★☆

**Gezien:** schilderijen en keramiek van Ingrid Simons.

**In:** Huub Hannen Galerie (Maastricht).

**Nog te zien:** tot en met 9 november.

ling van een bewolkte lucht met uitwaaiend licht boven een lage horizon met boompjes. Ingrid Simons schildert niet alleen op doek, ze experimenteert daarnaast met keramische tegels en vazen, die eveneens landschappelijke afbeeldingen hebben. Een vierluik in blauwe tinten toont illusionaire overgangen tussen water, land en lucht. Bij een licht bollende ronde tegel verdwijnt een brede voorgrond als een bochtige lijn in de verte. Bij een ander tableau sta je voor een pad dat tussen struiken steeds smaller wordt. De landschapjes op de vazen zijn nog lossier en beweeglijker; ze zijn ondergeschikt aan de drager en komen gewoner over. Van een vreemde schoonheid is een donkere zeefdruk waar de expositie mee eindigt. Het is een tafereel van een vijver, omzoomd door bomen en struiken. Een zilveren nevel verbindt de vegetatie met het water. Er gaat een schitterende stilte van uit. **THIJS LENSSEN**



'Paraiso' (detail), olieverf op linnen.

foto Peter Cox